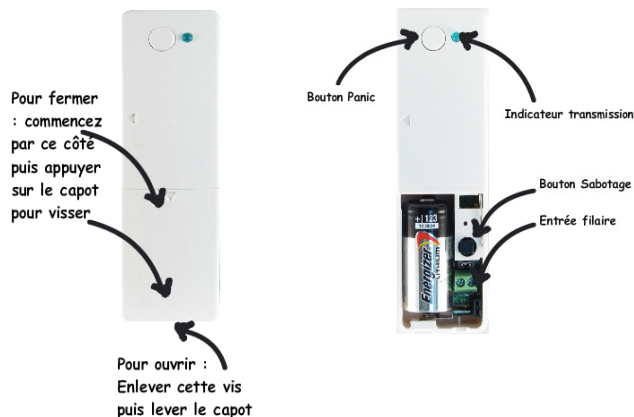


Ouverture et fermeture du transmetteur universel.

Avant d'ouvrir le capot du transmetteur, **désactivez l'Alerte Sabotage** dans le menu Options système.



Raccordement du détecteur filaire:

Le sortie alarme (contact sec) du détecteur filaire sera raccordée à l'entrée filaire du transmetteur. Il n'y a pas de polarité donc vous avez juste à mettre un fil dans chaque bornier.

Le capot est protégé par un bouton sabotage. Avant de mettre la pile, appuyez puis relâchez ce bouton sabotage pour vérifier qu'il rebondit librement.

Transmetteur universel

Fréquence : 869 Mhz

Alimentation : pile CR123 fournie

Autonomie : 24 à 36 mois

T fonctionnement: -10° à +50°C

Dimension : 99 x 29 x 20 mm,

(H x L x P)

Garantie : 3 ans



Le transmetteur universel sans fil 140 possède **une entrée filaire** de type «normale fermée» à l'intérieur du boîtier, sous le capot. Il envoie un signal d'ouverture (alarme) à la centrale d'alarme **PROTECTORIS** quand l'entrée filaire est ouverte.

Cette entrée ne supporte pas de tension supérieure à 5 volts. Vous pouvez raccorder à cette entrée tous les détecteurs qui ont une sortie alarme de type contact sec.

La portée radio entre le transmetteur universel et la centrale **PROTECTORIS** est de 300 mètres en champ libre. Le signal de supervision est envoyé toutes les 4 heures.

Appairage à la centrale

Par l'application Protectoris, menu Installation / Eléments / Détecteur sans fil puis cliquez sur +

Fixation du transmetteur universel

Vous pouvez utiliser les adhésifs double face fournis pour coller le transmetteur universel sur une surface propre.

Vous pouvez aussi le fixer avec les vis fournies. Suivez les étapes ci-dessous :

- 1) Ouvrez le capot du transmetteur, enlevez la pile.
- 2) Vissez 2 vissees fournies dans les trous de fixation.
- 3) Remettez la pile et fermez le capot du transmetteur.



Test du transmetteur universel :

Déclenchez le détecteur filaire, l'indicateur de transmission sur le transmetteur universel doit clignoter 1 fois.